

Project: Guan Yin Pavilion
 Location: Rangsit University, Pathumthani, Thailand
 Architects: Studiomake
 Interior designer: Studiomake
 Landscape designer: Studiomake
 Structural engineer: Borvornbun Vongjanin, Adisun Teeranupatana
 System engineer: Rangsit University
 Contractor: Me Tha Construction & Engineering Co., LTD.
 Owner: Chinese-Thai Institute, Rangsit University
 Bldg. area: 2,000m²
 Construction cost: 75,000,000mb
 Completion: 2015.2
 Photograph: ©SpaceShift Studio (courtesy of the architect)

Guan Yin Pavilion

Studiomake

We designed the 1,500 sqm headquarter for the Chinese-Thai Institute at Rangsit University, in the center of a lake.

Rarely do we start a project from iconography or symbolism—for us, form is always a bi-product of other decisions and relationships, but this was an important gesture to our client, so we needed to shift our approach.

Our conversations always begin with material and making, and we started thinking about bricks. Thai bricks are red while Chinese bricks are grey—this has to do with the nature of the soil. For this building, which represented the academic and cultural exchange between Thailand and China, we wanted to use a grey brick. However, (of course) we weren't interested in producing the bricks in China and shipping them to Thailand.

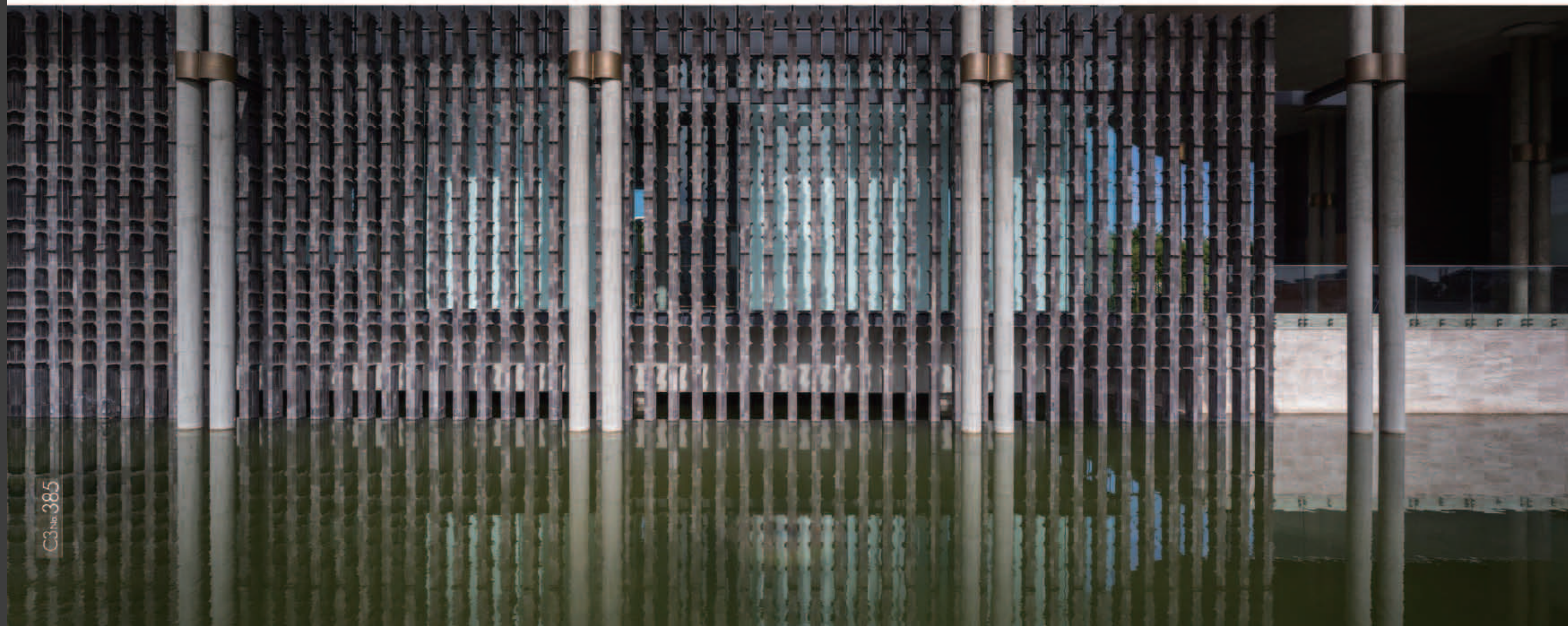
After some researching, we found a factory who has been doing experiments in double-firing bricks. By double-firing in a special heat setting, the clay color shifts from red to grey. We immediately adopted the idea.

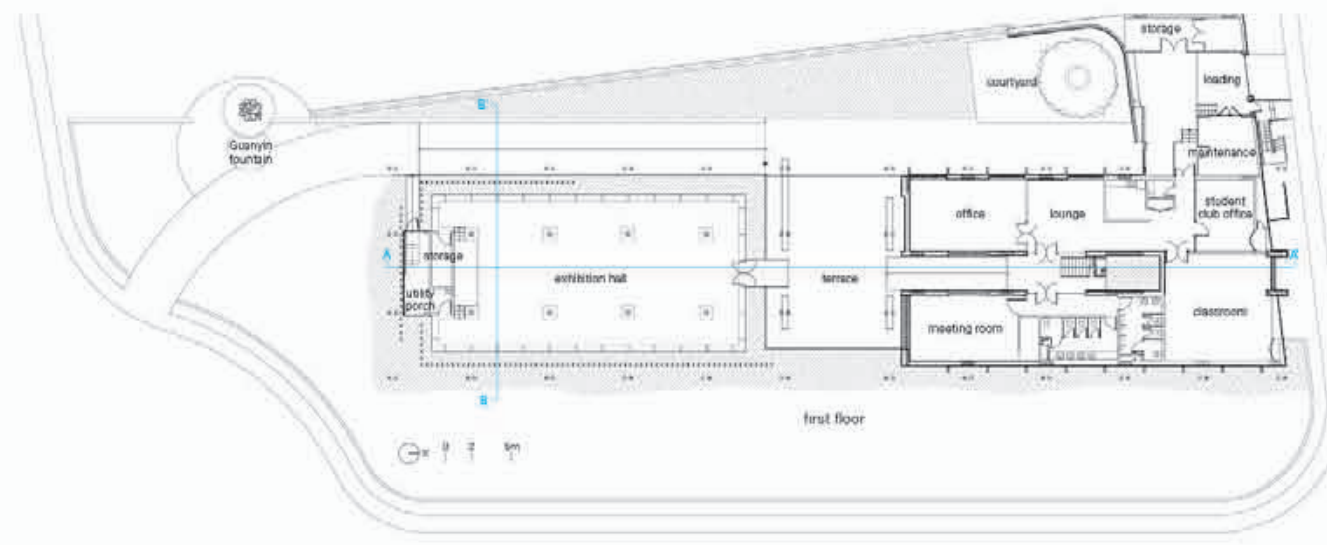
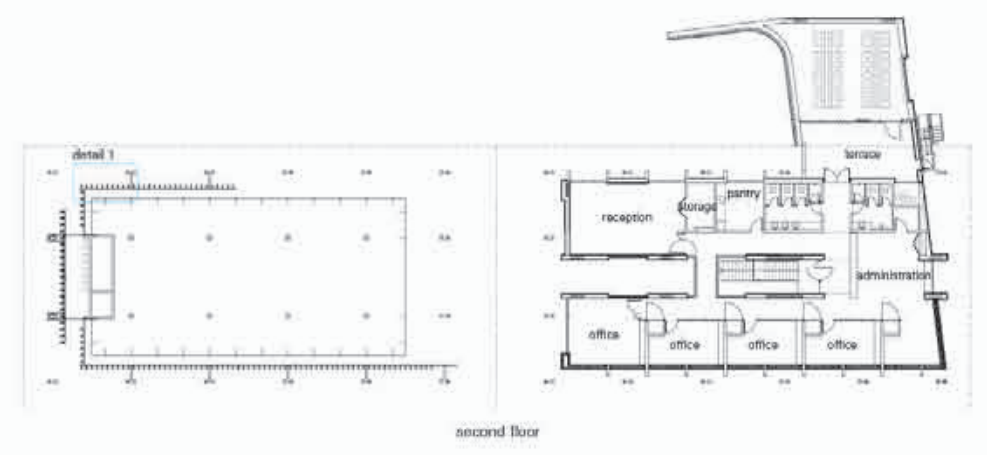
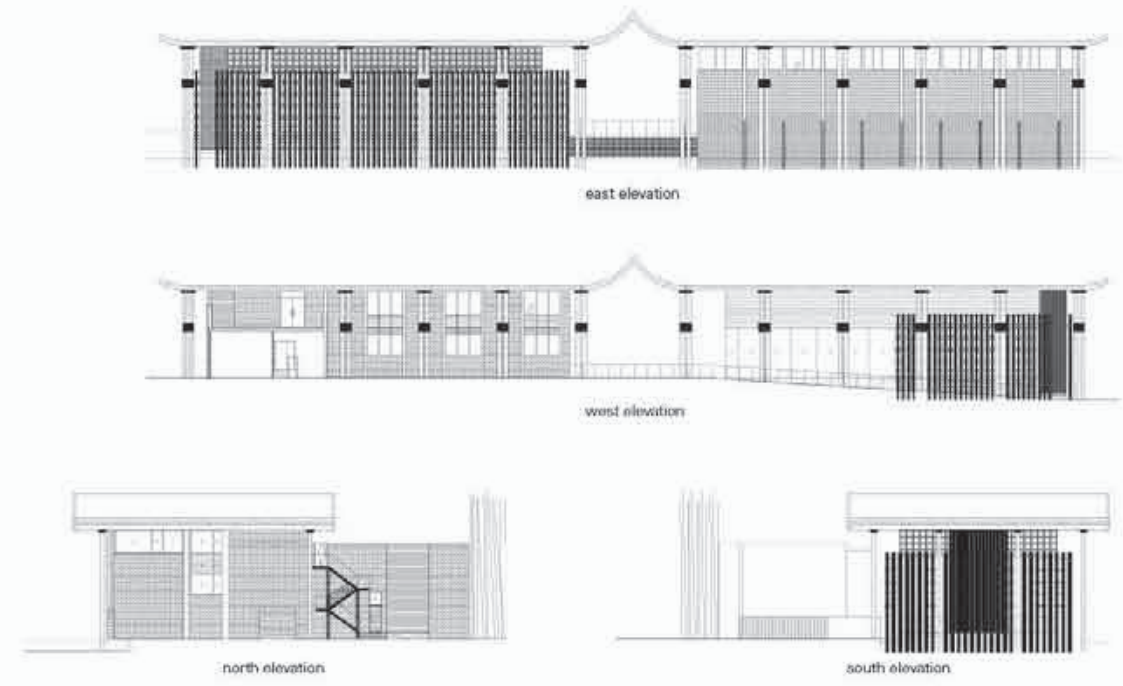
Our early massing studies began from this idea of a classically symmetrical building. Its entrance would be through the back in order to choreography and purposely delay the process of arrival. We set two volumes on the north and south under a single roof, and wanted them to be unified in material but differentiated in detail.

Our idea was to use a single brick in two different ways—to create a solid wall and a perforated wall. The orientation of the brick allows the peaks to be aligned in certain areas creat-

ing a crisp shadow line and offset in other areas creating a heavy texture, almost a turbulence. Tightly-spaced columns function as a screen.

The building is comprised of two masses identical in footprint and volume. To the south is a glass-enclosed exhibition hall, to the north, administrative offices, meeting rooms, a classroom, and a cafe. The open air central courtyard connects the two volumes. The entire building is covered in a single, sweeping post-tensioned concrete roof with generous overhangs. The client had always conceived of the building as a "pavilion" and wanted it to sit in a body of water, so the building is placed in the center of a natural water pond on the far side of campus. Studiomake.







람릿 대학교 관인 파빌리온

람릿 대학교는 태국 발족에 있는 사립대학교로 세계적으로 우수한 많은 대학과 활발한 국제 교류 활동을 진행하고 있다. 다양한 국적의 사람들이 모이는 대학 캠퍼스인 만큼 건물 하나를 계획하는 일에도 각기 다른 문화나 양식을 다각도로 고려해야만 한다.

태국과 중국의 학술, 문화적인 교류를 위한 '관인 파빌리온'이 캠퍼스의 북쪽 입구에 자리한 연못 한가운데 새로이 들어섰다. 건물의 정면은 연못에 둘러싸여 있어 입구는 건물의 반대편으로 돌아가야 만날 수 있다. 파빌리온은 폭넓은 크기의 건물 두 개를 남쪽과 북쪽에 정확히 대칭으로 배치하고 하나의 지붕으로 덮었다. 남쪽은 유리로 덮인 전시 공간이고, 북쪽에는 행정실, 회의실, 교실, 카페가 있다. 가운데에는 탁 트인 정원이 펼쳐진 두 공간을 하나로 잇는다.

건축가는 이곳에 태국과 중국, 두 나라의 문화를 함께 담아내고자 했다. 각 나라의 상징이나 연상되는 이미지를 합쳐 시각화하는 일차원적인 방식에서 나아가 보다 본질적으로 접근했다. 해결의 실마리는 주 재료로 벽돌을 사용하는 것이다. 태국과 중국은 토질이 다르므로 전통 벽돌의 색도 다르다. 태국은 빨강고, 중국은 회색이다. 작업은 서로 다른 두 벽돌을 어떻게 사용할지를 고민하는 것에서 시작됐다. 수많은 연구와 조사 끝에 벽돌을 기입해 실험하는 공장을 찾아냈고, 벽돌을 두 번 구워내면 붉은색이 회색으로 변한다는 사실을 알아냈다.

또한, 벽돌은 두 가지 형태로 만들었다. 하나는 일반적인 직사각형이고, 다른 하나는 건물 지붕처럼 가운데가 볼록하게 솟아난 모양이다. 직사각형 벽돌은 북쪽 건물에, 볼록한 벽돌은 남쪽 건물에 사용했는데, 벽돌을 위로 길게 기둥처럼 쌓아 올려 유리로 된 남쪽 전시장을 수직으로 빙 둘러 감았다.

뿐만 아니라, 태국의 잦은 호우를 이겨낼 수 있도록 벽과 각 층의 바닥판은 불에 뜨는 재료를 사용했다. 스튜디오에이코

Floating Diagram



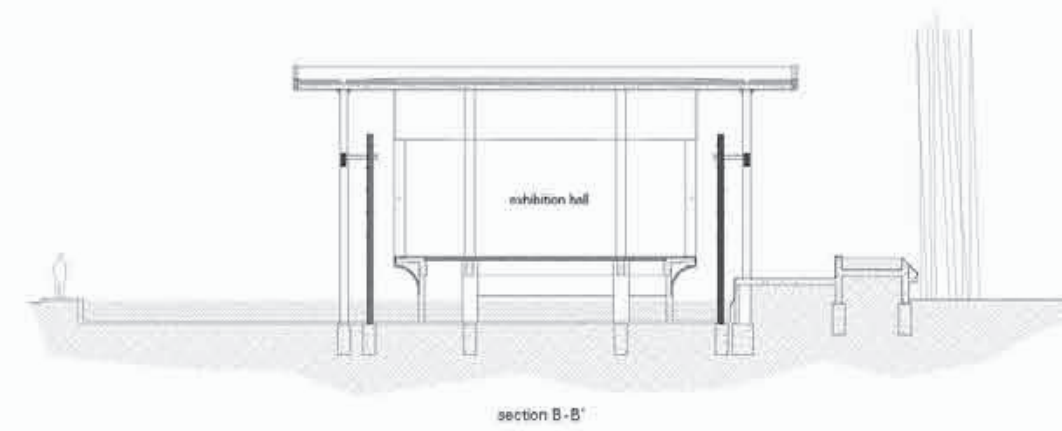
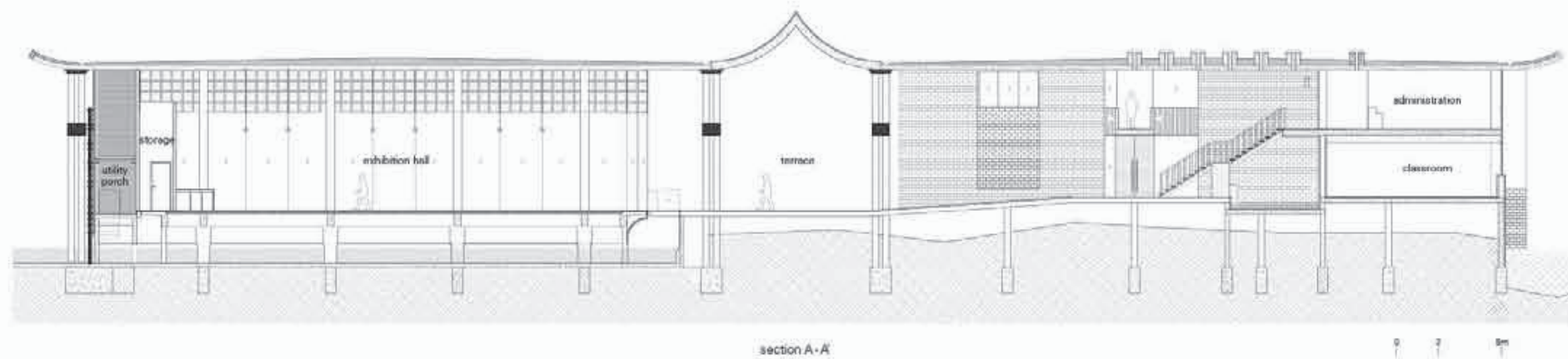
regular condition

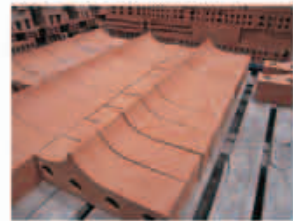
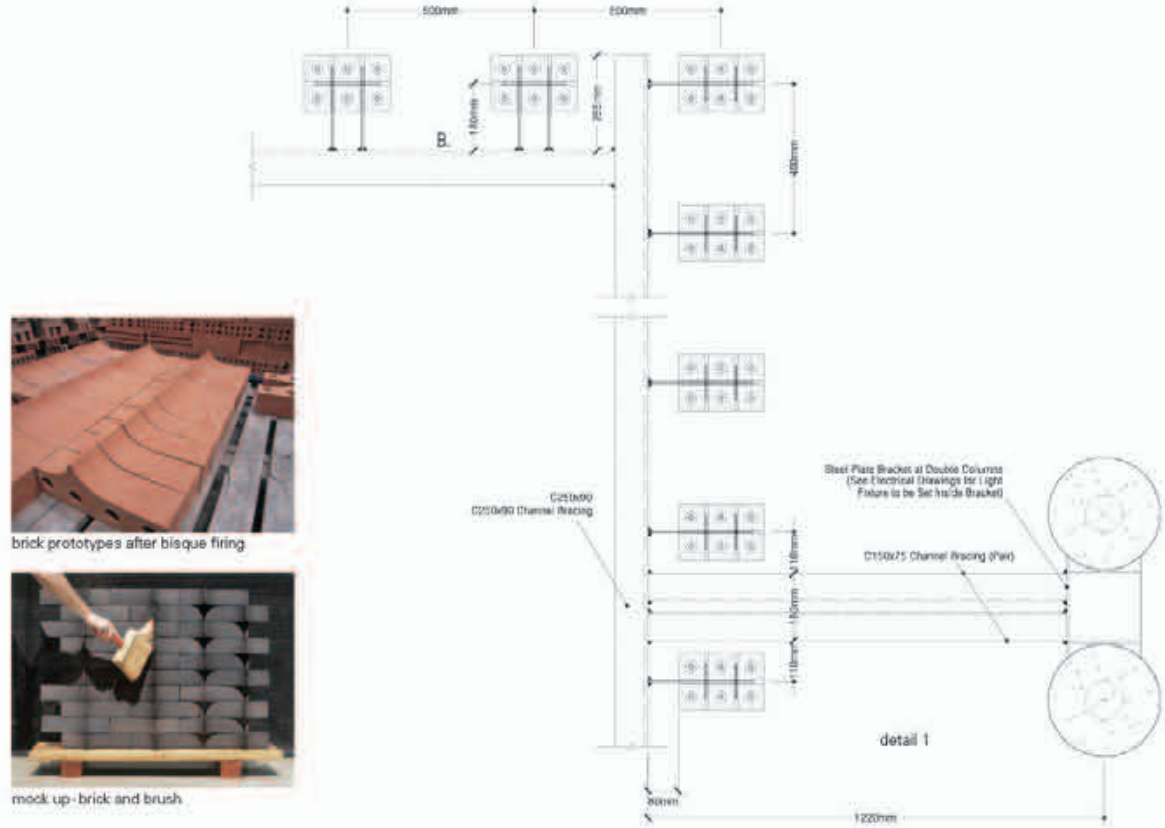


rising water



rising water and floating





brick prototypes after bisque firing



mock up - brick and brush

