

TOGETHER WE ROCK!

Studiomake Interdisciplinary design

ลอบนักออกแบบจาก Studiomake เชื่อว่างานออกแบบที่สวยงามไม่ได้เกิดขึ้นจากการออกแบบเท่านั้น แต่ยังมาจากการพัฒนาาร่วมกันกับช่างเทคนิคช่างฝีมือและการให้ความสำคัญกับองค์ประกอบอื่น ๆ ไม่เว้นแต่การมีส่วนร่วมของผู้นักออกแบบและความรับผิดชอบที่นักออกแบบพึงต่อสภาพแวดล้อม

Writer: Rujira Jaisak
Photographer (Artists' Portrait): Jutharat Pornmuneesunthorn



Studiomake อาจไม่ใช่สตูดิโอออกแบบที่จะมีภาพสถาปนิกใช้เวลากลางจอกกับการเขียนแบบบนกระดาษ หรือมีดีไซน์เนอร์นั่งวงรอบอยู่กับการสร้างต้นแบบหน้าจอกอมพิวเตอร์ เพราะ David Schafer และอรพรพรรณ เซเฟอร์ สองสามีภรรยา นักออกแบบ มุ่งมั่นใช้เวลาส่วนใหญ่ไปกับการร่วมลงมือในทุกกระบวนการผลิต ทำให้ Studiomake เป็นสตูดิโอที่เน้นเชิงกระบวนการทดลองและการทำงานแบบทีมเวิร์ก และไม่ได้มีเพียงแต่ช่างกับเชฟเท่านั้น แต่ยังมีอีกหลายชีวิตที่เข้ามาช่วยเสริมทัพด้วย

ทั้งเดวิดและอรพรพรรณมีความสนใจร่วมกันในเรื่องงานออกแบบเฟอร์นิเจอร์และผลิตภัณฑ์มาตั้งแต่สมัยศึกษา ด้านสถาปัตยกรรมที่ University of Arizona ในเมือง Tucson สหรัฐอเมริกา จนเมื่อทั้งคู่เรียนจบและต่างฝ่ายต่างได้เก็บเกี่ยวประสบการณ์ในฐานะสถาปนิกมาพอสมควรแล้ว แต่ความสนใจในผลงานออกแบบของทั้งสองนั้นก็ยังคงอยู่ พวกเขาจึงตัดสินใจเริ่มต่อยอดปริญญาในด้านศิลปกรรมศาสตร์ที่ Cranbrook Academy of Art เมือง Bloomfield Hills รัฐมิชิแกน เดวิดมุ่งเจาะงานเฟอร์นิเจอร์ที่เน้นโลหะ ตามความถนัดในการเชื่อมวัสดุและความเชี่ยวชาญทางด้านช่างช่างและเครื่องจักร ส่วนอรพรพรรณหันมาจับงานเซรามิก นั่นเป็นสิ่งที่ทั้งคู่สัมผัสของวัสดุและให้ความสำคัญกับฟอร์ม “ด้วยความที่เขาสุนใจต่างกัน ทำให้เกิดการเชื่อมแนวคิดและวัสดุหลากหลายเข้าด้วยกัน สิ่งนี้เกิดขึ้นได้ทั้งในการทำงานสถาปัตย์ ไปต่อกับ

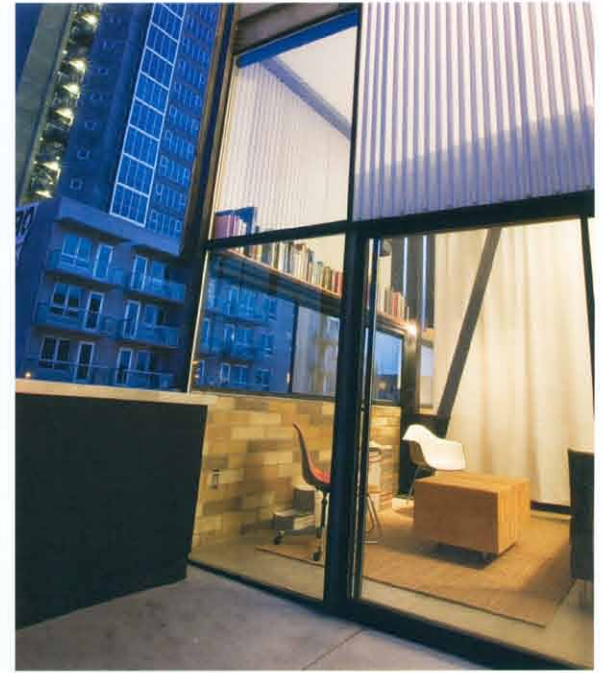
อินทีเรีย หรือทุกๆ อย่าง” นี่จึงเป็นแนวความคิดในการก่อตั้งสตูดิโอร่วมกันในนาม Studiomake

แม้บางครั้งการทำงานของพวกเขาจะเริ่มต้นจากมุมมองที่ต่างกัน คือเดวิดเล็งไปที่วิธีการเชื่อมต่อชิ้นงานหรือการผลิตก่อนขึ้นฟอร์ม ส่วนอรพรพรรณเน้นการขึ้นฟอร์มและสร้างเท็กซ์เจอร์เป็นสำคัญ แต่สุดท้ายแล้วพวกเขาทั้งสองก็มองเห็นภาพรวมเป็นภาพเดียวกันอยู่ นั่นคือการร่วมทำงานกับช่างเพื่อให้เกิดกระบวนการผลิตขึ้นคู่ไปกับการคิดออกแบบอยู่เสมอ “เขาจะไม่เขียนแบบสำเร็จแล้วสั่งให้ช่างทำ เขาให้เกียรติช่างทุกคน เน้นให้พวกเขาได้มองลึกเข้าไปในยาชีพและงานช่างฝีมือของเขามากขึ้น และกล่าวหาสิ่งที่แตกต่างกัน” เหมือนอย่างงาน Dude Cigar Bar ที่เน้นเรื่องการนำเอาก้อนอิฐมาเรียงทำมุมแบบใหม่ ก็ได้เปิดมุมมองให้ช่างเห็นถึงความเป็นไปได้ในการสร้าง และเชื่อมั่นในตัวของเขาสามารถสร้างงานที่แตกต่างได้ ดังนั้นก่อนลงมือคิดหรือสร้างงานเดวิดและอรพรพรรณจะต้องผ่านการปรึกษาช่างทุกครั้ง เพื่อรับฟังความคิดเห็นและทำความเข้าใจวิธีการทำงานของช่างให้มากที่สุด เพื่อที่ทั้งคู่จะสามารถถอดแตรกแนวคิดการออกแบบหรือเทคนิคเข้าสู่กระบวนการผลิตจริงได้หลายครั้งเพื่อเริ่มถึงกับเกิดชิ้นงานกระบวนการผลิตนั้น

แม้รูปแบบงานของ Studiomake จะมีความเป็นงานฝีมืออยู่มาก แต่เดวิดและอรพรพรรณก็ยังเล็งเห็นถึงศักยภาพที่มีอยู่ในระบบอุตสาหกรรมบ้านเรา ทำให้ความสนใจของพวกเขา >>



ณัณณ์, เดวิดและอรพรพรรณ แห่ง Studiomake นักออกแบบเซรามิก Dude Cigar Bar, 2010 เทคนิคการเชื่อมและยึดเกาะของวัสดุเคลือบแบบใหม่ให้เข้ากับ ทรายเป็นจุดเป่าลมทำให้ได้แบบที่ต่างจากชิ้นงาน Dude Cigar Bar บนถนนสุขุมวิท



ในงานนี้เมื่อมันไม่ได้ขยายมาจางระดับแมสไปรักกันด้วย "การคิดแบบแมสไปรักกันในระบบอุตสาหกรรมไม่จำเป็นว่าต้องผลิตงานออกมาเหมือนกันไปหมด เพราะเราสามารถออกแบบงานโดยเพิ่มความหลากหลายและแตกต่างได้" พวกเขาขบคิดอย่างงาน Flawed ซามที่มีพื้นผิวสัมผัสตรงริมขอบซึ่งเป็นจุดบ่งชี้ที่เกิดจากกระบวนการผลิตในระบบอุตสาหกรรม แทนที่จะเก็บผิวงานให้เรียบเนียน พวกเขากลับเลือกเก็บตำหนินั้นไว้ให้เป็นเสน่ห์ของงานให้เชื่อมพร้อมกันนำเสนอนิยามความสมบูรณ์แบบภายใต้ความไม่สมบูรณ์แบบ มีคือเหตุผลหนึ่งที่ทำให้ทั้งคู่ตัดสินใจย้ายฐานการทำงานจากอเมริกาไปยังประเทศไทย เพราะที่มีฐานการผลิตที่ศึกษาพร้อม ทั้งงานแบบแมสไปรักกันและงานฝีมือ

แนวคิดของ Studiomake นอกจากจะเชื่อมงานฝีมือเข้ากับการผลิตแบบแมสไปรักกันแล้ว ยังเป็นการพบกันระหว่างแนวคิดเก่ากับใหม่หรือ old meets new "เราสนใจและเคารพประเพณี เพียงแต่อยากให้อะไรสามารถอยู่ร่วมกันได้ การเรียนรู้วิธีการทำงานของงาน รวมถึงประเพณีวัฒนธรรมในการทำงานแต่ละชิ้นขึ้นมา หรือการนำงานดั้งเดิมมาทำใหม่ ทำให้เกิดไอเดียใหม่ และทำให้งานดั้งเดิมอยู่ตรงนั้น" พวกเขาขบคิดอย่าง Ornament and Crime ซึ่งจัดแสดงอยู่ในงาน Design Miami และวางขายในอเมริกา งานชิ้นนี้เป็นการทำงานเครื่องเบญจรงค์ของไทยมาประยุกต์ "งานเบญจรงค์เป็นงานพื้นบ้านที่ละเอียดและเกี่ยวข้องกับประวัติศาสตร์ไทย ทำให้มีรูปแบบค่อนข้างตายตัว แต่เขาก็พยายามเปิดกว้างและให้อิสระยิ่งขึ้น โดยให้ช่างสามารถใช้จินตนาการและสนุกกับงานพื้นบ้านมากขึ้นได้"

ทั้งจากจิตสำนึกและการปลูกฝังมาโดยตลอดทำให้ทั้งเดวิดและพรพรรณตระหนักถึงการร่วมมือกับศิลปินในทุกระดับงานออกแบบของตัวเองในฐานะนักออกแบบ ประโยชน์และคุณค่าที่ลูกค้า ผู้ใช้ สิ่งคน หรือสิ่งแวดล้อมจะได้รับ

จากชิ้นงานต้องคำนึงถึงตั้งแต่ขั้นตอนการออกแบบไปจนถึงกระบวนการผลิต "เราจะผลิตชิ้นงานโดยใช้ทรัพยากรหรือวัสดุให้ประสิทธิภาพที่สุด ในขณะเดียวกันก็ต้องออกแบบงานที่มีประโยชน์และใช้ลูกค้ารู้สึกคุ้มค่าที่เป็นของที่พวกเขาต้องการจริงๆ นั่นคือการตอบใจที่ทั้งเรื่องความสวยงามฟังก์ชัน อายุการใช้งาน และความคุ้มค่าความทนทานก็ให้ใช้ระยะยาว รวมทั้งต้องมีความยืดหยุ่นสามารถปรับเปลี่ยนไปตามอารมณ์ของลูกค้าได้" พวกเขาขบคิดอย่างโปรเจกต์ล่าสุดของ Studiomake ที่กำลังทำให้ออกมาเป็นชิ้นหนึ่งในเมืองไทยว่าเป็นคอลเล็กชั่นเฟอร์นิเจอร์ไม้ผสมเหล็ก ที่ผู้ใช้สามารถประกอบชิ้นส่วนแต่ละชิ้นผ่านการเชื่อมต่อและสกรูเข้าด้วยกันจนเกิดเป็นรูปทรงเก้าอี้ตามที่ต้องการ "บางคนที่ใช้เก้าอี้ตัวนี้มา 5 ปี แล้วรู้สึกเบื่อ อยากได้ความแตกต่างบ้างจึงพยายามออกแบบไม้ให้เข้ากันได้กับเก้าอี้ตัวที่ทิ้งไป และไม่จำเป็นต้องซื้อเก้าอี้ตัวใหม่ ก็สามารถเลือกเปลี่ยนชิ้นส่วนต่างๆ ได้" แม้จะเป็นงานที่ดูเรียบง่าย แต่ต้องผ่านกระบวนการคิดอย่างหนัก เพื่อให้อุตสาหกรรมผลิตมีประสิทธิภาพที่สุด อย่างรูปทรงของชิ้นส่วนเหล็กแผ่นที่ใช้วิธีการเลเซอร์ตัดก็ไม่ได้ออกแบบมาโดยคำนึงแต่เรื่องความสวยงามอย่างเดียว แต่เกิดจากการวิจัยไปประชิดวัสดุมากที่สุด แม้มกระบวนการผลิตก็ยุ่งยากขึ้น เพราะสามารถผลิตชิ้นส่วนเหล็กและไม้ได้ชิ้นจำนวนมากได้ "ความสวยงามของงานไม่ได้สามารถเกิดขึ้นได้จากวิธีการใช้วัสดุได้อย่างเหมาะสม เมื่อเราคำนึงถึงกระบวนการผลิตทุกอย่าง เชื่อว่าความสวยงามจะเกิดตามมาเอง"

งานอีกชิ้นที่มีความคิดคล้ายกันคือ Domestic Claps เป็นการออกแบบชิ้นส่วนเชื่อมต่อที่มีลักษณะคล้ายคีมหนีบชั่วคราวให้ผู้ใช้งานสามารถสร้างเฟอร์นิเจอร์ด้วยตัวเอง หรือใช้สำหรับซ่อมแซมปรับเปลี่ยนรูปแบบเฟอร์นิเจอร์ที่มีอยู่แล้วให้แตกต่างจากเดิม เหมือนเป็นเฟอร์นิเจอร์ชิ้นใหม่ในบ้านได้ "จนถึงตอนนี้เราก็ไม่ได้ออกแบบหรือทำกันทีละชิ้น >>

อาจารย์คณิศรและ-อรรณพ กับคู่ปรับรุ่นเล-ออกแบบเฟอร์นิเจอร์ในภัตตาคารในเม็กซิโกปี 2006





หน้านี้, Domestic Clamps, 2009 เป็นงานออกแบบชิ้นส่วนที่ใช้สำหรับเชื่อมท่อ ลวดแขวน หรือสร้างเฟอร์นิเจอร์ขึ้นในลักษณะลวดลายเป็นทรงซ้ำ จากซ้ายไปขวา
 Unlimited Edition Vessels, 2009 ภาพบน-กึ่งหน้าการบูรณะตกแต่งเครื่องถ้วยเคลือบสีและเคลือบฟอสเฟตเคลือบเป็นลวดลายชิ้นส่วนสำหรับต่อประกอบได้หลายวิธี
 Ornament and Crime, 2010 เป็นการนำเทคนิคการพิมพ์เครื่องเคลือบมาประยุกต์ใช้กับประติมากรรมแบบประติมากรรมปูนปลาสเตอร์
 หน้านี้-ริ้วรอยของช่างที่ไม่เรียบของ Flawed, 2009 เป็นความตั้งใจที่เก๋ไก๋ที่นำจากกระบวนการผลิตไม้ไว้ เพื่อนำเสนอเอกลักษณ์ของช่างแต่ละคน

ของเฟอร์นิเจอร์ที่ใช้กันนั้นแต่เขาได้เครื่องมือในการประกอบหรือสร้างเฟอร์นิเจอร์ขึ้นมาอีกด้วย ด้วยความตั้งใจให้เป็นชิ้นงานที่มีราคาไม่แพง ทำให้ต้องอาศัยการผลิตจำนวนมากพร้อมเงินลงทุนค่อนข้างสูง ไปเจ็ทคือโอเคนี่จึงถูกพักไว้และยังไม่ได้นำมาผลิตจริง แต่เชื่อว่าวันที่ต้นแบบนี้สามารถหาเจ้าภาพเพื่อนำมาผลิตพร้อมวางขายในท้องตลาดได้จะเป็นการช่วยปลูกความคิดสร้างสรรค์ของคนทั่วไปและทำให้การประกอบเฟอร์นิเจอร์ที่บ้านง่ายขึ้นอีกเยอะ

“หลายครั้งผมมองว่าลูกค้าคือคนที่เดินอยู่ในห้าง แต่จริงๆแล้วคนไทยมีถึง 50 กว่าล้านคน เราอาจไม่ได้ออกแบบสำหรับพวกเขาทั้งหมด แต่มันก็เป็นสาเหตุหนึ่งที่เราชอบทำงานกับช่าง เพราะเรารู้สึกคนธรรมดา และคนธรรมดาก็คือคนไทยส่วนใหญ่ที่เราพยายามสร้างสรรค์งานให้ ไม่ใช่สำหรับศิลปินหรือ ดั้งนั้นเราก็อยากออกแบบอะไรสักอย่างที่สามารถขายได้ในตลาดใหญ่หรือวางในร้านค้าได้ทั่วประเทศ”

จากแนวทางการทำงานดังกล่าวทำให้กว่า 3 ปีที่เดินดูขยับตัวเองเข้ามาทำงานออกแบบในประเทศไทย เขาต้องพยายามปรับตัว ทำความเข้าใจ และเรียนรู้สิ่งต่างๆ มากมาย ทั้งเรื่องของวัฒนธรรม สังคม ความคิด และการเป็นนักออกแบบในเมืองไทย “ผมต้องเรียนรู้ว่าความยืดหยุ่นผมคิดว่ามันเป็นทั้งจุดแข็งและจุดอ่อนของคนไทย ผมพยายามทำความเข้าใจกับความเป็นคนสบายๆ ของชาวไทย และพยายามให้พวกเขาของสิ่งใหม่ๆ แต่ให้คนคิดแบบสบายๆ และยืดหยุ่นนี่ทำให้บางครั้งพวกเขาที่สบายๆ กับเด็ทไลน์ไปด้วย”

แต่อย่างน้อยที่เดินดูและพรหมก็ยังมั่งมีสิ่งที่เป็นแรงขับ

เคลื่อนให้สนุกกับการทำงานในทุกๆ วัน นั่นคือการได้เห็นแนวทางอันเป็นเอกลักษณ์ของนักออกแบบแต่ละคนพร้อมกับงานดีไซน์ที่เข้าสู่งาน “ความท้าทายในร้านรับพวกเขา คือการได้พยายามมองหาความเป็นไปได้ที่แตกต่าง คิดหาเทคนิคและตั้งศักยภาพของเครื่องมือต่างๆ ออกมาใช้ในการผลิตงานอย่างมีประสิทธิภาพร่วมกับเทคโนโลยี ทำให้ได้ดีไซน์ที่เรียบง่ายและที่พัฒนาเต็มที่ ในขณะที่ตัว Studio Make ยังคงตามทันความเปลี่ยนแปลงและมีความยืดหยุ่นด้วย” ด้วยความไม่มีสไตล์แนบรัดและหลากหลายของ Studio Make นี้เองทำให้พวกเขาเป็นสตูดิโอออกแบบที่น่าสนใจขึ้นไปอีก

“เราอยากสร้างคำจำกัดความและสไตล์ใหม่ให้กับงานไม้ให้ยึดติดอยู่กับแบบหนึ่ง ทำให้ต้องรีเฟรชตัวเองและมุมมองตลอดเวลา เหมือนที่เราเห็นทุกสิ่งทุกอย่างแปลกใหม่ไปหมดเมื่อตอนย้ายไปยังที่ใหม่ๆ แต่ไม่ว่าเราจะย้ายไปอยู่ที่แห่งไหนนานแค่ไหน ความคิดและมุมมองต้องสดใหม่อยู่เสมอ” *

www.studiomeke.com

